

Program hospodárskeho a sociálneho rozvoja obce

GEMERSKÝ JABLONEC



pre obdobie 2021-2027

Program bol spracovaný odborným tímom OZ Fundament

OBSAH

1. Úvod.....	3
2. Vízia	3
3. Socio-ekonomická analýza.....	3
3.1 Ľudské zdroje	4
3.1.1 Demografická situácia obce	4
3.1.2 Vzdelávanie, vzdelanosť	8
3.2 Kultúra a spoločenský život	10
3.3 Ekonomické využitie zdrojov.....	11
3.3.1 Podnikateľská sféra	11
3.3.2 Nezamestnanosť, zamestnanosť	13
3.3.2.1 Nezamestnanosť	13
3.3.2.2 Zamestnanosť, trh práce	16
3.4 Materiálne zdroje.....	17
3.4.1 Bývanie a bytový fond	17
3.4.2 Infraštruktúralne vybavenie.....	18
3.4.3. Voľné objekty využiteľné pre rozvoj obce.....	20
3.5 Prírodné zdroje	20
3.6 Cestovný ruch.....	20
4. SWOT analýza obce.....	22
5. Strom problémov a cieľov.....	23
5.1 Strom problémov.....	23
5.2 Strom cieľov.....	24
6. Rozvojová stratégia	25
6.1 Ciele a priority.....	25
6.2 Opatrenia a aktivity	25
7. Akčný plán obce.....	29

1. Úvod

Program hospodárskeho a sociálneho rozvoja (PHSR) obce Gemerský Jablonec je základným programovým a výkonným dokumentom spracovaným na úrovni obce v rámci partnerstva lokálnej samosprávy, podnikateľského sektora a mimovládnych organizácií z územia mesta.

Navrhuje systematickú a funkčnú stratégiu trvalo udržateľného rozvoja mesta zameranú na realizáciu všestranného ekonomického a sociálneho rozvoja:

- čerpá najmä zo znalostí miestnych aktérov a odborníkov, ktorí najlepšie poznajú miestne problémy, potreby a rozvojové možnosti mesta
- umožňuje partnerom spoluúčasť na programovaní a kontrole stratégie ekonomického a sociálneho rozvoja mesta
- pomáha zvyšovať všeobecné povedomie o potrebách mesta i regiónu

2. Vízia

„Obec ležiaca v krásnom a čistom vidieckom prostredí s prekvitajúcimi tradíciami a remeslami, s bohatým spoločenským i kultúrnym životom, plná turistov a návštevníkov, ktorí sa každoročne vracajú do obce, kde sú obyvatelia vzdelaní, zamestnaní a spokojní so životom ...“

3. Socio-ekonomická analýza

Všeobecné úvodné informácie.

Obec Gemerský Jablonec leží v južnej časti Banskobystrického kraja a okresu Rimavská Sobota, uprostred Cerovej vrchoviny, v kotline horného toku potoka Gortva. Je len niekoľko kilometrov vzdialená od hranice s Maďarskou republikou, južne od okresného mesta Rimavská Sobota.

Obec leží v nadmorskej výške 240 m, kataster obce patrí do teplej klimatickej oblasti s priemernou ročnou teplotou 8-9 st.C.

História obce

Korene obce siahajú do 10.-11. storočia a stala sa strediskom okolitých osád. Názvy obce v rokoch 1275 – Almag, Almágh, 1786 – Almágy a od roku 1948 Gemerský Jablonec. Dominantou obce je kostol, ktorý pochádza z roku 1275. Odlesnené svahy poskytovali dobré podmienky pre pestovania hrozna a obec s okolím má vinárske tradície.

3.1 Ľudské zdroje

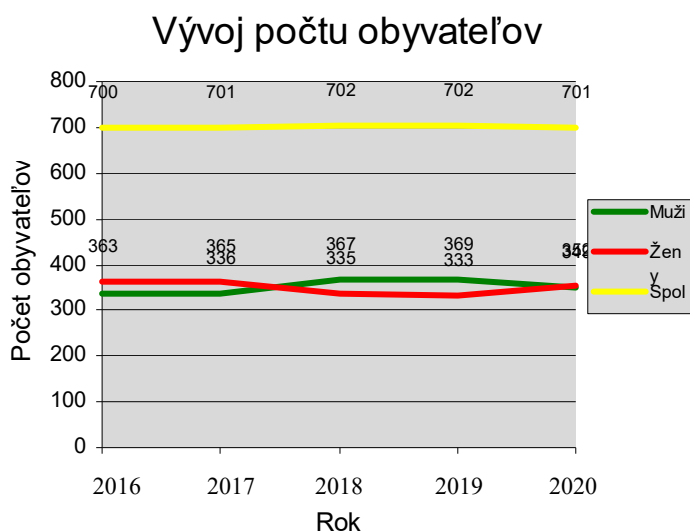
3.1.1 Demografická situácia obce

Obec Gemerský Jablonec má 701 obyvateľov. Oproti negatívnym trendom v regióne i celkovo na Slovensku, je počet obyvateľov stabilný, čo vyplýva aj z centrálného postavenia obce v jej blízkom regióne, ako aj dobrá občianska vybavenosť v porovnaní s okolitými obcami.

Tab. č.1 – Základné demografické ukazovatele

		Predproduktívne		Produktívne		Poproduktívne		SPOLU
		Absol.	%	Absol.	%	Absol.	%	Absol.
2020	Ženy	69	19,60%	191	54,26%	92	26,14%	352
	Muži	57	16,33%	221	63,32%	71	20,34%	349
	Spolu	126	17,97%	412	58,77%	163	23,25%	701
2019	Ženy	57	17,12%	187	56,16%	89	26,73%	333
	Muži	61	16,53%	226	61,25%	82	22,22%	369
	Spolu	118	16,81%	413	58,83%	171	24,36%	702
2018	Ženy	87	25,97%	127	37,91%	121	36,12%	335
	Muži	98	26,70%	170	46,32%	99	26,98%	367
	Spolu	185	26,35%	297	42,31%	220	31,34%	702
2017	Ženy	98	26,85%	165	45,21%	102	27,95%	365
	Muži	99	29,46%	187	55,65%	50	14,88%	336
	Spolu	197	28,10%	352	50,21%	152	21,68%	701
2016	Ženy	68	18,73%	207	57,02%	88	24,24%	363
	Muži	97	28,78%	171	50,74%	69	20,47%	337
	Spolu	165	23,57%	378	54,00%	157	22,43%	700

Graf č.1–Vývoj počtu obyvateľov v rokoch 2016-2020



Graf č.2 – Zloženie obyvateľov podľa veku



Faktor, ktorý pôsobí mierne pozitívne ako

stabilný počet obyvateľov je index starnutia (pomer poproduktívneho a predproduktívneho obyvateľstva). Ten sa v roku 2020 pohyboval na úrovni 129%, čo je hodnota horšia ako v Banskobystrickom kraji (103,34%), ale aj oproti tejto hodnote v okrese Rimavská Sobota (kde je tá hodnota 94,38%). Pritom v roku 2000 bola hodnota indexu starnutia pod úrovňou 100%. Tieto fakty hovoria o odchode mladých obyvateľov a následnom postupnom prestárnutí obyvateľstva obce, čo z dlhodobého hľadiska môže znamenať vyľudnenie obce.

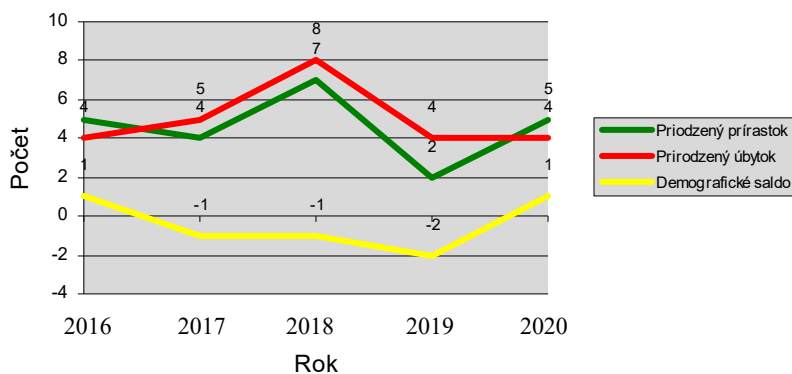
Tab. č.2 – Prirodzený prírastok obyvateľstva obce

	2016	2017	2018	2019	2020
Prirodzený prírastok	5	4	7	2	5
Prirodzený úbytok	4	5	8	4	4
Demografické saldo	1	-1	-1	-2	1

Hodnoty prirodzeného prírastku sú mierne negatívne, pomerne stabilné. Poukazujú na odchod mladých rodín a prispievajú k starnutiu obyvateľstva. Tento trend je výsledkom nedostatku pracovných miest v obci, chýbajúcej perspektívy rozvoja.

Graf č.3 – Prehľad prirodzeného prírastku obyvateľov

Prehľad prirodzeného prírastku obyvateľov



Tab. č.3 – Migračné saldo obyvateľstva obce

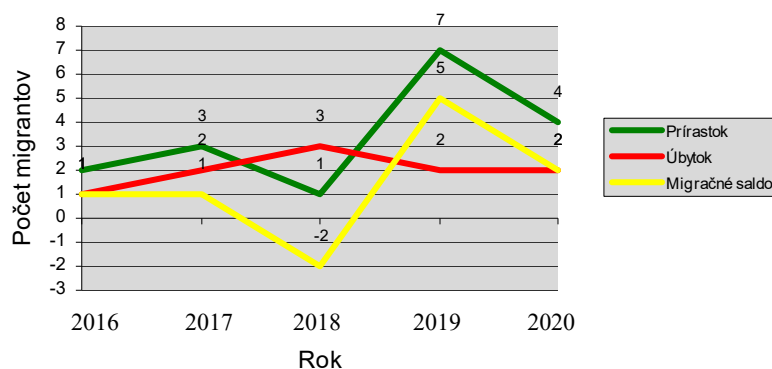
ROK	2016	2017	2018	2019	2020
Prírastok	2	3	1	7	4
Úbytok	1	2	3	2	2
Migračné saldo	1	1	-2	5	2

Migrácia obyvateľstva je z globálneho hľadiska pozitívna, čo preukazuje relatívnu atraktivitu obce v jej blízkom regióne. K tejto atraktivite prispieva centrálné postavenie obce a pomerne dobrá občianska vybavenosť. Pri analýze vekovej štruktúry obyvateľstva a prirodzeného prírastku obyvateľstva je jasné, že občania prichádzajúci do obce nebudú schopní pokryť straty spôsobené odsťahovaním sa mladého obyvateľstva.

Odsťahovanie je typické najmä pre mladšiu a vzdelanejšiu skupinu obyvateľov do regionálnych centier, najmä do Lučenca a Rimavskej Soboty, podobne ako aj v iných obciach regiónu, čo znižuje konkurencieschopnosť obce. Dôvodom odsťahovania sa je v prevažnej miere vysoká nezamestnanosť a sociálna neistota, ktorá panuje v celom regióne.

Graf č.4 – Prehľad migrácie obyvateľstva

Prehľad migrácie obyvateľstva



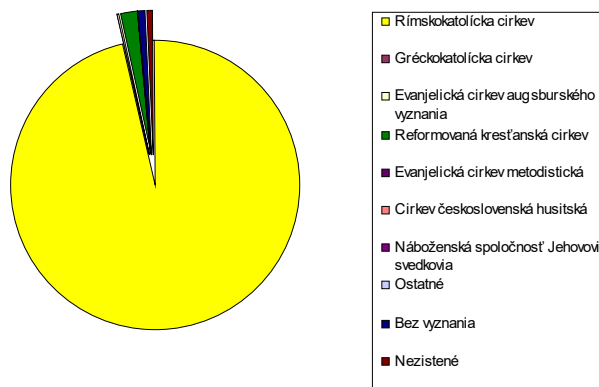
Tab. č.4 – Náboženské zloženie obyvateľstva obce

Náboženské vyznanie	Absol.	%
Rímskokatolícka cirkev	676	96,43%
Gréckokatolícka cirkev	0	0,00%
Evanjelická cirkev augsburského vyznania	2	0,29%
Reformovaná kresťanská cirkev	14	2,00%
Evanjelická cirkev metodistická	0	0,00%
Cirkev československá husitská	0	0,00%
Náboženská spoločnosť Jehovovi svedkovia	0	0,00%
Ostatné	0	0,00%
Bez vyznania	6	0,86%
Nezistené	3	0,43%
Spolu	701	100,00%

Náboženská štruktúra obyvateľstva neprešla v poslednom období žiadnymi výraznými zmenami, prevláda Rímskokatolícke náboženstvo. Spolunažívanie náboženských skupín je úplne bezproblémové, v súlade s celospoločenským trendom, náboženstvo nehrá významnú úlohu pri každodennom spolužití občanov.

Graf č.5 – Náboženské zloženie obyvateľstva

Náboženské zloženie obyvateľstva



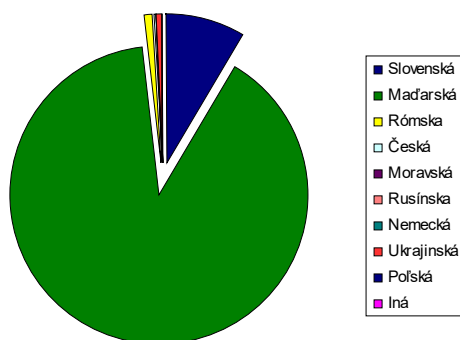
Tab. č.5 – Národnostné zloženie obyvateľstva obce

Počet obyv. 701	Národnosť									
	Slovenská	Maďarská	Rómska	Česká	Moravská	Rusínska	Nemecká	Ukrajinská	Poľská	Iná
Absol.	61	629	6	2	0	0	0	3	0	0
%	8,70%	89,73%	0,86%	0,29%	0,00%	0,00%	0,00%	0,43%	0,00%	0,00%

Ako je to pre región Medveša typické, obyvateľstvo je síce národnostne zmiešané, avšak z výraznou prevahou maďarského obyvateľstva. Oproti ostatným obciam na juhu Rimavskosobotského okresu, Gemerský Jablonec má iba malú Rómsku komunitu.

Graf č.6 – Národnostné zloženie obyvateľstva

Národnostné zloženie obyvateľstva



3.1.2 Vzdelávanie, vzdelanosť

I keď je vzdelanostná úroveň obce nad priemerom v porovnaní s mnohými okolitými obcami, zostáva vzdelanostná štruktúra obyvateľstva slabou stránkou obce, keď dosahuje hodnoty nižšie, ako sú na úrovni kraja, resp. SR. Ak berieme do úvahy len dospelé obyvateľstvo (bez detí do 16 rokov), 25,30 % obyvateľov má základné vzdelanie (priemer v Banskobystrickej krajine je 10%), 16,52% má učňovské vzdelanie bez maturity, pozitívnym ukazovateľom je pomer obyvateľov s úplným stredoškolským vzdelaním, ktoré dosahuje hodnotu 51,63%, čo preyšuje aj krajský priemer – 44%. 3,79% obyvateľstva má vysokoškolské vzdelanie, čo je síce menej ako krajský priemer (9%), ale je to výrazne vyšší pomer ako v okolitých obciach.

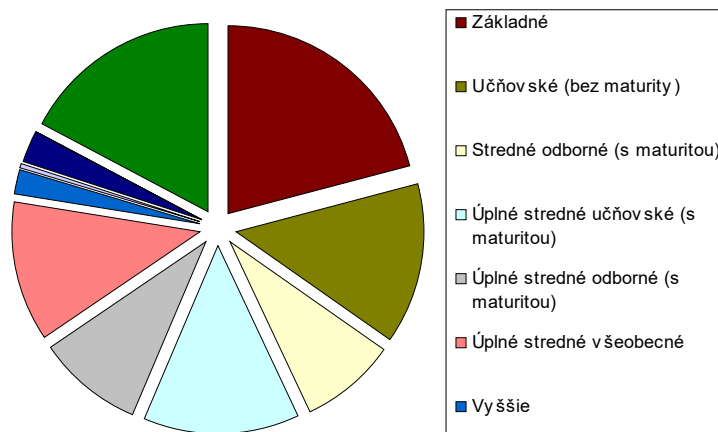
Aj keď je vzdelanostná úroveň obyvateľov pod krajským priemerom, v porovnaní s okolitými obcami je situácia nadpriemerná. Napriek tomu vzdelanostná štruktúra nie je celkovo v súlade s požiadavkami trhu práce, najmä čo sa týka starších obyvateľov. Chýba systém celoživotného vzdelávania.

Tab. č. 6 – Vzdelanostná úroveň obyvateľstva

Najvyšší ukončený stupeň školského vzdelania	Absol.	%
Základné	147	20,97%
Učňovské (bez maturity)	96	13,69%
Stredné odborné (s maturitou)	58	8,27%
Úplné stredné učňovské (s maturitou)	94	13,41%
Úplné stredné odborné (s maturitou)	64	9,13%
Úplné stredné všeobecné	84	11,98%
Vyššie	16	2,28%
Vysokoškolské bakalárske	1	0,14%
Vysokoškolské magisterské, inžinierske, doktorské	20	2,85%
Vysokoškolské doktorandské	1	0,14%
Ostatní bez udania školského vzdelania	0	0,00%
Ostatní bez školského vzdelania	0	0,00%
Deti do 16 rokov	120	17,12%
Spolu	701	100,00%

Graf č. 7 – Štruktúra vzdelanostnej úrovne obyvateľstva

Vzdelanostná úroveň obyvateľstva



Čo sa týka infraštruktúry vzdelávania, obec je dobre vybavená. Prevádzkuje materskú školu aj plneorganizovanú základnú školu, ktoré zároveň slúžia aj pre okolité obce. Materská škola je však využívaná len na tretinu svojej kapacity, čo je spôsobené jednak znižujúcim sa počtom narodených detí, ale aj vysokou mierou nezamestnanosti (zlá sociálna situácia, ale aj fakt, že rodičia sú doma).

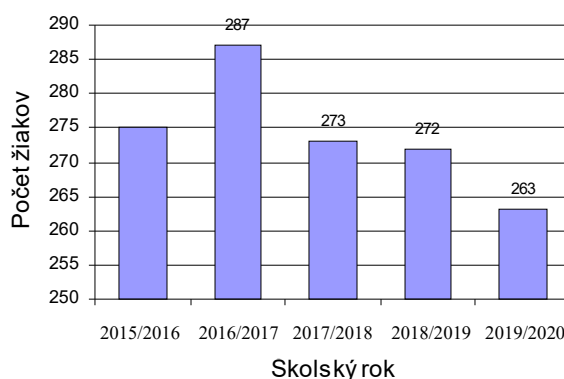
V obci funguje aj plneorganizovaná základná škola, s deviatimi ročníkmi a 263 žiakmi. Počet žiakov sa v posledných niekoľkých rokoch znižuje, pôsobením negatívnej demografie a migrácie mladých. Približne tretina žiakov pritom pochádza zo sociálne znevýhodnených rodín, asi 20% sú rómski žiaci.

Školský rok	Počet žiakov	Z toho		
		Rómskych	Zo soc.znevýhodnených rodín	Handicapovaných
2015/2016	275	47	79	
2016/2017	287	56	87	
2017/2018	273	33	83	
2018/2019	272	57	80	
2019/2020	263	49	92	

Problémom školy je pomerne zlá dochádzka detí, najmä tých pochádzajúcich zo sociálne znevýhodnených rodín. Ide najmä o nezodpovednosť rodičov, ktorí nekladú vzdelávaniu svojich detí dostatočný dôraz. Zlepšiť vzťah detí zo školou sa snažia mimoškolské aktivity organizované školou, ktoré však podľa vyjadrenia občanov nedostatočné, s potrebou rozšírenia.

Budova školy je už technicky zastaralá, potrebuje rekonštrukciu a zefektívnenie prevádzky. Jej vybavenie je štandardné, aj s odbornými učebňami. Z cudzích jazykov sa vyučuje jazyk anglický. Škole chýba vybavenie IKT, ktoré je potrebné pre modernizáciu výučby.

Vývoj počtu žiakov



Jedným z faktorov brzdiacich ďalšie vzdelávanie detí a mládeže je však už viac problematická dostupnosť k regionálnym centrom so strednými školami (Fiľakovo, Lučenec, Rimavská Sobota). Hromadná doprava do týchto centier je už viac problematická a znižuje motiváciu mladých pre ďalšie vzdelávanie.

Výrazne sťaženú situáciu z hľadiska vyhovujúceho vzdelania má dospelé obyvateľstvo, ktoré má zväčša základné, prípadne učňovské vzdelanie, čo je v súlade s bývalými potrebami poľnohospodárskeho regiónu. Po krachu poľnohospodárstva sa však vzdelanie tohto zamerania stalo málo konkurencieschopné, sťažujúc tak postavenie obyvateľstva na trhu práce. Priamo v obci nie sú možnosti pre celoživotné vzdelávanie vytvorené, v okolitých centrálnych obciach sú tieto možnosti obmedzené. Obyvatelia využívajú zväčša rôzne kurzy ponúkané úradmi práce.

3.2 Kultúra a spoločenský život

Spoločenský život, najmä čo sa týka kultúry je vzhľadom na veľkosť obce pomerne slabý. Obyvatelia, najmä mladšia generácia už neprejavujú taký záujem o rozvoj kultúry a tradícií obce a regiónu. K tomuto trendu ďalej prispieva aj postupné starnutie obyvateľstva a aj vysoká nezamestnanosť a s tým spojená znížená životná úroveň obyvateľov.

Je však v obci niekoľko aktívnych občanov, ktorí sa snažia o zlepšenie situácie v tomto smere, ide o spevokol, ktorý má 15 členov, ako aj mládežnícke združenie AISZ, združujúce 18 mladých obyvateľov, v obci pracuje aj základná organizácia Csemadoku. Tieto organizácie sa snažia vyvíjať aktivity smerujúce k rozvoju kultúry, tradícií, trávenia voľného času. Sú jadrom, ktoré môže prispieť k motivácií ostatných občanov k účasti na takýchto aktivitách.

Obec je k rozvoju spoločenského a kultúrneho života vybavená dobre, má dostupný kultúrny dom v pomerne dobrom technickom stave, je však málo využívaný, žiada si častejšie organizovanie spoločenských a kultúrnych aktivít. Ďalej je dostupné futbalové ihrisko ako aj telocvičňa, obe sú pomerne často využívané, najmä mladšími obyvateľmi.

Tretí sektor je tiež nerozvinutý, v obci nepracuje žiadne občianske združenie. Medzi obyvateľmi obce sa stráca pocit komunity a lokalpatriotizmu, chýbajú občianske a komunitné a rozvojové aktivity, informovanosť (nie je dostupný verejný prístup k internetu), prípadne komunitné centrum obce, ktoré by podobné aktivity mohlo združovať. Celkovo tento stav prispieva k nízkemu potenciálu využitia externých rozvojových zdrojov (Štrukturálne fondy, nadácie, granty, atď).

3.3 Ekonomické využitie zdrojov

3.3.1 Podnikateľská sféra

Vzhľadom na počet obyvateľov je podnikateľská sféra dobrá, keď obci funguje 12 podnikateľských subjektov. Ich štruktúra je však po rozpade poľnohospodárstva zameraná najmä na služby. Keďže ide o typickú poľnohospodársku obec, pád poľnohospodárstva spôsobuje problémy, najmä čo sa týka podnikateľskej infraštruktúry.

Počet podnikateľských subjektov v posledných rokoch výrazne vzrástol, s menším znížením počtu v roku 2020.

Tab. č. 7 – Vývoj počtu podnikateľských subjektov v obci

Rok	Počet subjektov
2016	8
2017	10
2018	12
2019	14
2020	12

Tab. č. 8 – Prehľad počtu subjektov pôsobiacich v obci a počtu ich zamestnancov

	Počet subjektov	Počet zamestnancov
Primárna sféra		
Poľnohospodárstvo	1	17
SHR	2	4
Spolu primárna sféra	3	21
Sekundárna sféra		
Píla	1	4
Stavebná firma	1	10
Spolu sekundárna sféra	2	14
Terciálna sféra		
Rozličný tovar	5	13
hostinec	2	2
veľkosklad	1	1
predaj plynu	1	1
Spolu terciálna sféra	9	17
Spolu všetky sféry	14	52

Primárna sféra:

Ešte vždy je v obci najväčším zamestnávateľom sektor poľnohospodárstva, v ktorom fungujú ešte 3 podnikateľské subjekty, zamestnávajúce spolu 21 zamestnancov.

Klasické plodiny, ktoré boli v obci tradične pestované strácajú svoju konkurencieschopnosť na globálnom trhu. Avšak čisté životné prostredie a tradícia poľnohospodárstva v rodinách vytvára vhodné predpoklady pre špecializovanú výrobu (napr. bioprodukty, aromatické a olejné rastliny, energetické rastliny, netradičné plodiny a pod.). Je potrebná modernizácia poľnohospodárstva avšak v spojení s jeho reštrukturalizáciou.

Priemyselná výroba sa v obci nenachádza.

Sekundárna sféra

Je v obci zastúpená jednou pílou, ale aj pomerne veľkou stavebnou firmou zamestnávajúcou 10 zamestnancov.

Terciálna sféra

Terciálna sféra je zastúpená najmä typickými službami ako obchody, hostinec, predaj plynu.

Čo sa týka výhľadov do budúcnosti, obec a jeho okolitý región majú predpoklady na tvorbu nových pracovných miest v niekoľkých oblastiach:

- cestovný ruch, najmä v spojení s agroturistikou
- spracovateľský priemysel napojený najmä na poľnohospodársku prvovýrobu
- znovuoživenie poľnohospodárstva, najmä tradičných plodín, ovocia, bioproduktov, energetických rastlín a biomasy
- výroba miestnych tradičných výrobkov, najmä v prepojení na cestovný ruch
- služby

Bariéry, ktoré zabraňujú rozvoju podnikateľských aktivít:

- geografická izolovanosť obce od regionálnych centier rozvoja
- nedostatočná infraštruktúra – absencia vhodných objektov, kanalizácie, ČOV
- nízka kúpyschopnosť obyvateľstva, slabý trh

3.3.2 Nezamestnanosť, zamestnanosť

3.3.2.1 Nezamestnanosť

Tab. č. 9 – Vývoj a štruktúra nezamestnanosti

Rok	Obyv.	EAO ženy	EAO muži	EAO Spolu	EN ženy	EN muži	EN	Miera nezamestn.
2020	701	191	221	412	67	59	126	30,58%
2019	702	187	226	413	63	39	102	24,70%
2018	702	127	170	297	52	54	106	35,69%
2017	701	165	187	352	48	38	86	24,43%
2016	700	207	171	378	51	41	92	24,34%

Miera nezamestnanosti sa už dlhodobo pohybuje nad úrovňou 25%, so zvyšujúcou sa tendenciou. Je to jav v súlade s okresným priemerom.

Obyvatelia zväčša pracujú v okolitých obciach, v regionálnych centrách (Lučenec, Filákov, Rimavská Sobota), ale aj v zahraničí. Ide najmä o prácu v sektore poľnohospodárstva, stavebníctva a ľahkého priemyslu.

Keďže sa v posledných rokoch hospodárska situácia v regióne výrazne nezmenila, nevznikli nové pracovné miesta, miera nezamestnanosti zostáva významným problémom. Je typická dlhodobá nezamestnanosť, spolu s negatívnymi sprievodnými javmi ako apatia občanov, stratené pracovné návyky a motivácia pracovať, znížená životná úroveň, existenčné problémy.

Negatívne efekty dlhodobej nezamestnanosti v kombinácii so zníženou životnou úrovňou spôsobujú nízku kvalitu a najmä konkurencieschopnosť nezamestnaných občanov na trhu práce. Očakávaný posun investorov zo západného Slovenska smerom na východ môže prispieť k vytváraniu nových pracovných miest v regióne. Avšak bez zavedenia foriem celoživotného vzdelávania a rekvalifikácií nebudú občania schopní zodpovedať požiadavkám moderných zamestnávateľov. Výrazným problémom je geografická izolovanosť celého regiónu, čo sťažuje každodenné cestovanie za prácou do regionálnych centier. Takže aj v prípade úspešného prilákania investícií do týchto miest sa miestni obyvatelia buď rozhodnú necestovať, alebo sa z obce odsťahujú. Ďalším problémom je apatia a nízka motivácia nezamestnaných, sprevádzaná nízkou mobilitou a informovanosťou týchto občanov.

Graf č. 8 – Vývoj miery nezamestnanosti

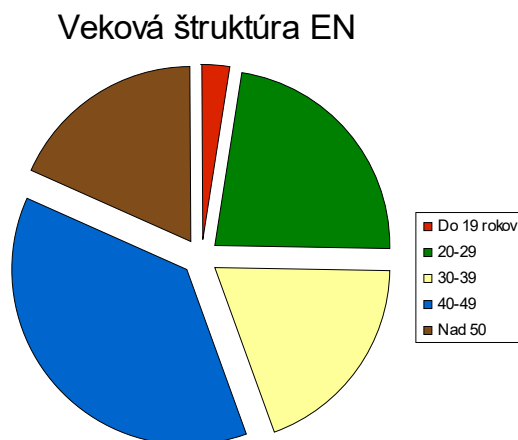


Tab. č. 10 – Veková štruktúra nezamestnaných obyvateľov

Vekové rozpätie	Evidovaných celkom	Podiel
Do 19 rokov	3	2,38%
20-29	29	23,02%
30-39	24	19,05%
40-49	47	37,30%
Nad 50	23	18,25%
Spolu	126	100,00%

Najväčšiu skupinu nezamestnaných občanov tvorí veková kategória 40-49 rokov, u ktorej sa najviac preukazuje zmena štruktúry hospodárstva a úpadok poľnohospodárskej produkcie. Je to zároveň skupina, ktorá má najväčšie problémy pri zaradení sa na trh práce. Je potrebné vykonať aktívne opatrenia na podporu zvýšenia konkurencieschopnosti ľudských zdrojov na trhu práce.

Graf č. 9 – Veková štruktúra evidovaných nezamestnaných



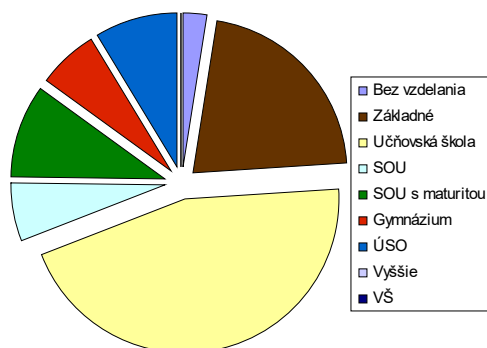
Tab. č. 11 – Vzdelanostná štruktúra nezamestnaných obyvateľov

Stupeň vzdelania	Evidovaných	%
Bez vzdelania	3	2,38%
Základné	27	21,43%
Učňovská škola	57	45,24%
SOU	8	6,35%
SOU s maturitou	12	9,52%
Gymnázium	8	6,35%
ÚSO	11	8,73%
Vyššie	0	0,00%
VŠ	0	0,00%
Spolu	126	100,00%

Vzdelanostná štruktúra nezamestnaných ukazuje najväčší podiel medzi obyvateľmi s nižšou vzdelanostnou úrovňou, čo je následok úpadku poľnohospodárstva. Bude potrebné zvýšiť vzdelanostnú úroveň tejto skupiny obyvateľov, tak, aby ich schopnosti zodpovedali aktuálnym požiadavkám trhu práce.

Graf č. 10 – Vzdelanostná úroveň nezamestnaných obyvateľov

Vzdelanostná úroveň EN



3.3.2.2 Zamestnanosť, trh práce

Tab. č. 12 – Odvetvia hospodárstva v ktorých obyvatelia obce pracujú

Odvetvie	Spolu	Z toho v obci
Poľnohospodárstvo, poľovníctvo a súvisiace služby	21	21
Lesníctvo, ťažba dreva a pridružené služby		
Ťažba nerastných surovín		
Priemyselná výroba		
Výroba a rozvod elektriny, plynu a vody		
Stavebníctvo	10	10
Veľkoobchod a maloobchod	1	1
Hotely a reštaurácie		
Doprava, skladovanie a spoje		
Peňažníctvo a poisťovníctvo		
Nehnuteľnosti, prenajímanie a obchodné služby		
Verejná správa a obrana, povinné sociálne zabezpeč.	10	10
Školstvo	36	10
Zdravotníctvo a sociálna starostlivosť		
Ostatné verejné, sociálne a osobné služby		
EA bez udania odvetví		
Spolu	78	52

Najväčším zamestnávateľom obyvateľov obce je poľnohospodárstvo. Ďalšími zamestnávateľmi je stavebná firma, verejná správa a školstvo. Súkromný sektor však v posledných rokoch stagnuje, rušia sa pracovné miesta, najmä v oblasti poľnohospodárstva a služieb. Bez reštrukturalizácie miestneho hospodárstva ako aj silnejšej podpory pre začínajúcich podnikateľov sa táto tendencia pravdepodobne udrží aj naďalej.

Prírodné a materiálne danosti obce sú pritom nanajvýš vhodné pre rozvoj moderného poľnohospodárstva prípadne cestovného ruchu zameraného na agroturistiku a klasickú turistiku.

3.4 Materiálne zdroje

Čo sa týka materiálnej vybavenosti obcí, najmä infraštruktúrou, je v porovnaní s okolitými, najmä menšími obcami pomerne rozvinutá. Je však často zastaralá, prípadne nedokončená. Veľkým problémom pri rozvoji infraštruktúralného vybavenia obce je častý jav nevysporiadaných majetkov. Je to brzdiaci element najmä v nadväznosti na využitie štrukturálnych fondov na rozvoj verejnej infraštruktúry.

3.4.1 Bývanie a bytový fond

Počet	Rodinné domy	Bytové domy	Spolu
Domov spolu	219	3	222
Trvale obývané domy	197	3	200
v [%]	89,95%	100,00%	90,09%
Vlastníctvo b. družstvo	0	0	0
Vlastníctvo obec	0	0	0
Vlastníctvo FO	0	0	0
Vlastníctvo PO	0	0	0
Vlastníctvo ostatné	0	0	0
Neobývané	22	0	22
Priemerný vek domu	62	0	62

Bytový fond obce je trvalo obývaný na 90%. V súlade s trendom odchodu mladej generácie a starnutím obyvateľstva očakávame zvýšenie tohto podielu. Voľné domy sú využiteľné pre rozvoj podnikania, najmä cestovného ruchu.

Obdobie	Rodinné domy	Bytové domy	Spolu
Do 1945	91	0	91
1946-1970	86	0	86
1971-1980	16	0	16
1981-1990	16	3	19
1991-2020	10	0	10
Spolu	219	3	222

3.4.2 Infraštruktúralne vybavenie

Infraštruktúra	Áno/Nie;, kvantifikácia
Cestná sieť v km	13
cesty 1. kat	nie
cesty 2 kat.	nie
Ostatné	13
Železničná sieť v km	nie
Plyn v m	2500
Kanalizácia v m	nie
ČOV	nie
Vodovod v m	3000
Vodný zdroj	áno
Zber TKO	áno
Klasický	áno
Separovaný	nie
Domové ČOV	nie
Spôsob vykurovania	Elektrina, plyn, tuhé palivo
Vedenie el. energie	áno
Vzdušné	áno
Káblové	áno
Želez. stanica	nie
Vlakové spoje	nie
Želez. zastávka	nie
Autobus. stanica	áno
Autob. spojenie	áno
Z toho expresné	nie
Telefónny rozvod	áno
Rozhlas	Áno
Káblová TV	nie
Regionálne trasy TI	nie
Medzinárodné trasy TI	Nie
Internet	áno

Dopravná infraštruktúra

Cestná doprava

Obec sa nachádza na ceste, ktorá spája väčšinu obcí mikroregiónu s regionálnymi centrami – Rimavskou Sobotou, Fiľakovom a Lučencom.

Stále cestné hraničné prechody sa najbližšie nachádzajú v Šiatorskej Bukovinke a obci Kráľ, ktoré sú cca. 15 km vzdialené od obce. V neďalekej obci Tachty sa nachádza

hraničný prechod Tachty-Cered, ktorý je dočasne otváraný len niekoľkokrát do roka, pričom tento prechod by výrazne zjednodušil prístup do regionálnych centier v Maďarskej republike, ako je Salgótarján a Eger. Infraštruktúra potrebná pre stály hraničný prechod je zo slovenskej strany pripravená, chýba však dostavba infraštruktúry zo strany MR. Tento stav by sa mal zmeniť po vstupe SR a MR do Schengenskej zóny.

Miestne komunikácie sú asfaltové, s dobrým pokrytím celej obce. Ich kvalita je však premenlivá, keďže obec nemá dostatok zdrojov na úplnú rekonštrukciu, len na základnú údržbu. Problematické sú cesty a tak aj dostupnosť centier najmä v zimných mesiacoch.

Železničná doprava

V katastri obce neprechádza železničná trať, najbližšie napojenie na železnicu je možné na stanici v Jesenskom, ktorým prechádza trať Zvolen – Košice.

Základná a environmentálna infraštruktúra

Plyn

Obec je plynofikovaná. Využitie plynu sa však v dôsledku výrazného zvýšenia cien veľmi znížilo, občania znova prechádzajú na tuhé (neobnoviteľné) palivo, čo zvyšuje zaťaženie prírodného prostredia.

Pitná voda

Vyplývajú z bývalého štatútu strediskovej obce, oproti mnohým obciam v mikroregióne, Gemerský Jablonec má vybudovaný vlastný vodovod v dĺžke 3000 metrov. Je to teda výhoda, najmä pri možnosti rozvoja podnikania a cestovného ruchu.

Kanalizácia a ČOV

V obci nie je dostupná kanalizácia, ani ČOV. Tento nedostatok je limitujúcim faktorom ďalšieho hospodárskeho i sociálneho rozvoja obce.

Odpadové hospodárstvo

V obci momentálne funguje klasický zber TKO, s dvojtýždenným odvozom, separovaný zber ešte zavedený nie je.

Komunikačná infraštruktúra

V obci je dostupná pevná i obe mobilné telefónne siete. Internet je takisto dostupný, momentálne prostredníctvom dial-up pripojenia, ISDN a mobilného pripojenia. Širokopásmový internet v obci ešte nie je dostupný. Obcou neprechádzajú regionálne trasy TI.

Momentálne v obci neexistuje verejný prístupový bod k internetu.

Spoločenská infraštruktúra (infraštruktúra voľného času)

Pre rozvoj kultúrnych a voľnočasových aktivít je obci dostupný kultúrny dom, futbalové ihrisko a telocvičňa. Kultúrny dom je v pomerne dobrom technickému stave a je málo

využívaný. Pre spoločenské aktivity slúžia aj verejné priestranstvá obce, ktoré sú však už horšom technickom stave s potrebou ich obnovy.

3.4.3. Voľné objekty využiteľné pre rozvoj obce

Samotná obec nemá dostupné voľné a nevyužité objekty. Využiteľné, najmä pre rozvoj cestovného ruchu sú však vyššie spomínané prázdne rodinné domy, vyhovujúce (po príslušnej rekonštrukcii) najmä ako ubytovacia a stravovacie zariadenia v oblasti vidieckeho turizmu. Tieto domy sú v rukách ich súkromných vlastníkov.

3.5 Prírodné zdroje

Využitie pôdy

Spolu	Poľnohospodárska pôda v ha				Nepoľnohospodárska pôda				
	Orná pôda	Trvalé kultúry	TTP	Spolu	Lesná pôda	Vodná plocha	Zast. Plocha	Ostatná	Spolu
1318,3	514	150	240	904	165	60	65	6	296

Lesy

Celková výmera	Z toho					
	FO	Obch. Spol.	Cirkve	Spoločenstvá	Družstvá	Obec
418				165		

Obec sa nachádza v krásnom prírodnom území, ktoré je zároveň súčasťou chránenej krajinskej oblasti Cerová vrchovina, obsahujúca zriedkavé a cenné biotopy. Najrozšírenejším lesným spoločenstvom na území chránenej krajinskej oblasti sú bukové dúbravy. Najväčšie zastúpenie tu má dub zimný spolu s dubom letným a cerom. Pôvodný je aj buk lesný, ktorý sa v súčasnosti uplatňuje s hrabom. Najsuchšie a najteplejšie lokality zaberá borovica lesná. Z chránených rastlín sa vyskytuje najmä poniklec lúčny čierny, kukučka vencová, kosatec nízky, mechúrnik stromovitý, zlatofúz južný a viaceré druhy kavyľov.

V katastri obce, spolu s obcami Petrovce a Dubno sa nachádza veľká vodná nádrž Gemerský Jablonec. Jej časť síce spadá do chránenej oblasti, druhá je však voľne prístupná, je obľúbeným miestom pre rybárov z celého Slovenska i zahraničia, ako aj kúpaliskom najmä miestnych obyvateľov v letných mesiacoch.

3.6 Cestovný ruch

Charakteristika obce, ktorá je problematická pri rozvoji priemyslu – geografická izolovanosť, poľnohospodárske tradície sú výraznými výhodami pri potenciálnom rozvoji cestovného ruchu.

Aj keď je CR momentálne len marginálnou časťou miestneho hospodárstva, obec má dobré vlohy na jeho ďalší rozvoj: výborné klimatické podmienky v letnej sezóne, čisté prírodné prostredie s chránenou krajinnou oblasťou, nezaťaženosť priemyslom, blízkosť štátnych hraníc, zachovalosť tradícií a zvykov a samozrejme veľká vodná nádrž. Ďalšie atrakcie v obci sú: miestny katolícky kostol z 13. storočia, hrob padlých hrdinov z roku 1848 a zvonica.

Prostredie je tak výnimočne vhodné na rozvoj vidieckej turistiky, pešej a cyklistickej turistiky, v letnej aj zimnej sezóne, rybárčenie aj kúpanie.

Slabinou obce je vybavenie službami a infraštruktúrou cestovného ruchu. V obci sa nenachádza stravovacie zariadenie. Aj jediné ubytovacie zariadenie je kategórie III v základnej škole, avšak má veľkú kapacitu 100 lôžok. Chýbajú ubytovacie kapacity aspoň na štandardnej úrovni. Chýbajú ostatné doplnkové služby na oddych, relaxáciu a trávenie voľného času, absentujú nosné produkty CR, sprievodné podujatia, ako aj komplexný marketing a poskytovanie informácií o možnostiach v regióne. Pre rozvoj pešej aj cyklistickej turistiky je potrebné kvalitné značenie jednotlivých trás.

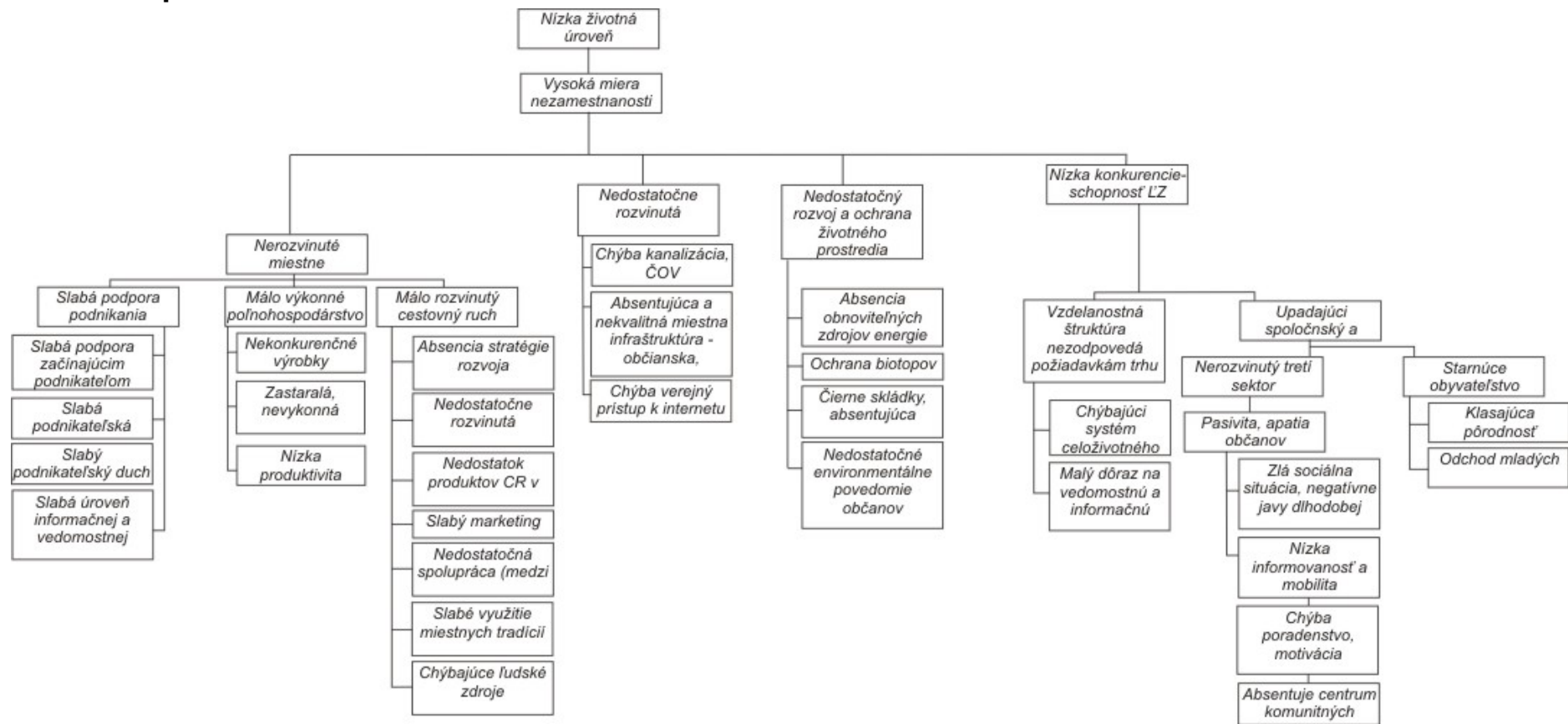
K rozvoju CR v obci chýba komplexný prístup k problematike na úrovni mikroregiónu. Chýba spoločná stratégia rozvoja CR. Takisto je nedostatočný marketing lokality.

4. SWOT analýza obce

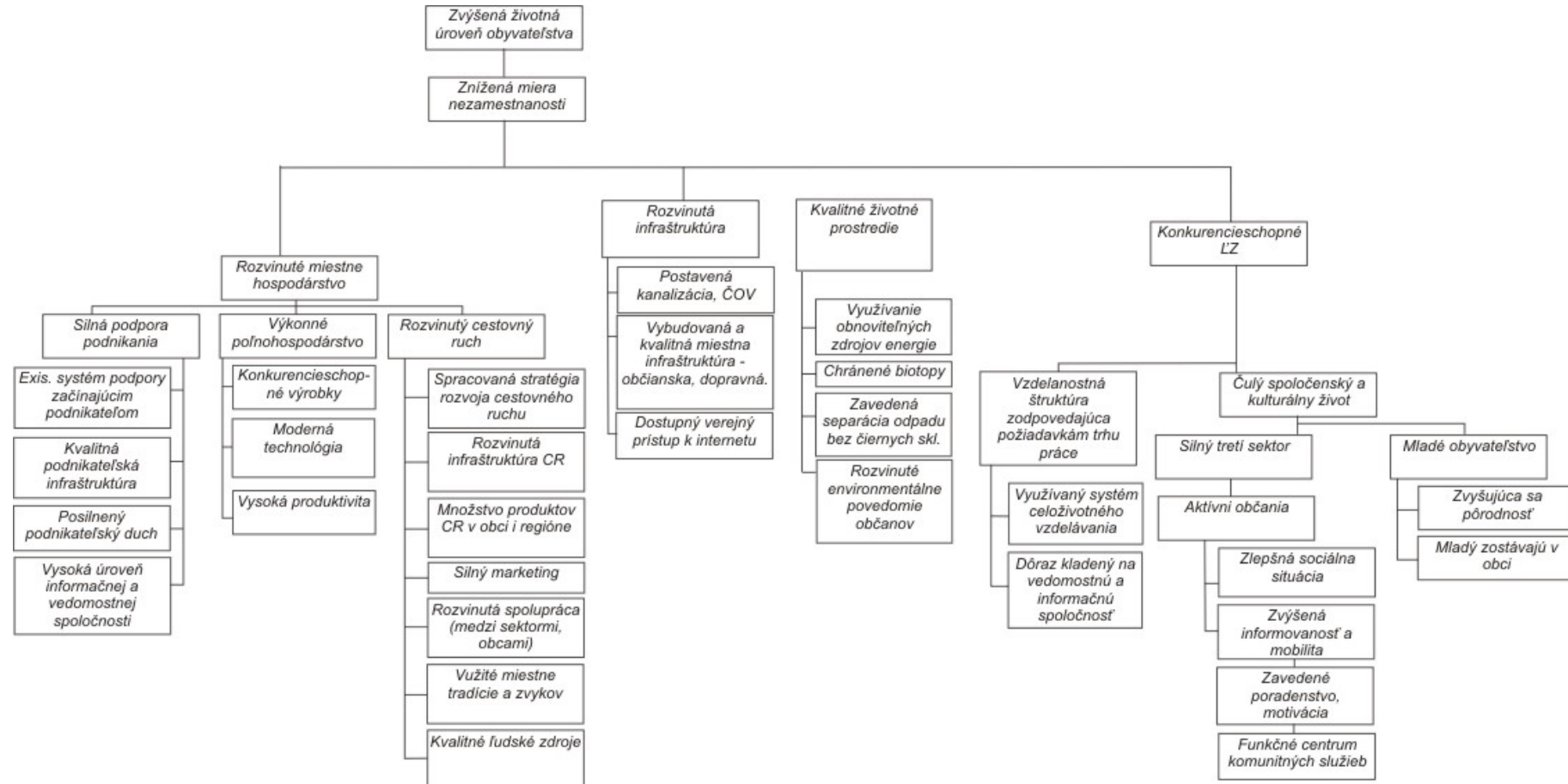
<p>Silné stránky</p> <ul style="list-style-type: none"> • Čisté prostredie obce • Strategická poloha obce • Dobrá občianska vybavenosť • Biotopy v katastri obce • Chránená krajinná oblasť • Jazerá • Dobrá demografická skladba obyvateľstva • NO v obci (hasiči, futbalový klub, Csemadok) • odborne vzdelané obyvateľstvo • vhodné danosti pre rozvoj cestovného ruchu 	<p>Slabé stránky</p> <ul style="list-style-type: none"> • nevysporiadaný obecný majetok • v obci nie je rozvojová nezisková organizácia • nie je dokončená základná infraštruktúra • prihraničná oblasť ďaleko od centier • odchod mladej vzdelanej generácie z obce • nedostatok pracovných príležitostí • útlm poľnohospodárstva • neobrábaná pôda • úbytok obyvateľov, stárnutie obce • nedostatok zdrojov na rozvoj • nedostatok informačných zdrojov a internetovej dostupnosti • žiadny investor v obci • chýbajú pracovné príležitosti • slabý tretí sektor
<p>Príležitosti</p> <ul style="list-style-type: none"> • zmena štruktúry poľnohospodárstva • obnova budov • podpora reštrukturalizácie poľnohospodárstva • bio výrobky • pestovanie netradičných plodín • energetické rastliny • využitie vodnej nádrže • využitie liečivej vody v obci • rozvoj pešej turistiky • miestne výrobky • vyriešiť odpadové hospodárstvo • rozvoj turizmu (pešie trasy) • rozvoj turistických trás a náučných chodníkov s ostatnými obcami • vybudovanie funkčného komunitného centra • zabezpečenie verejného prístupu k internetu • skrášlenie verejných priestorov • posilnenie marketingu obce • organizácia kultúrnych a spoločenských aktivít v obci 	<p>Ohrozenia</p> <ul style="list-style-type: none"> • nedostatok zdrojov na rozvoj obce • zmena legislatívy • regionálne rozdiely • nepochopenie a neprijatie rozvojovej stratégie občanmi • sklamanie z nedostavenia okamžitých výsledkov • pasivita občanov, nevyužitie miestnych zdrojov, spoliehanie sa na externú pomoc • nedostatok grantových zdrojov

5. Strom problémov a cieľov

5.1 Strom problémov



5.2 Strom cieľov



6. Rozvojová stratégia

6.1 Ciele a priority

Strategický cieľ – Zníženie miery nezamestnanosti v obci

Priorita 1 – Rozvoj miestneho hospodárstva

Priorita 2 – Rozvoj infraštruktúry

Priorita 3 – Rozvoj životného prostredia

Priorita 4 – Zvýšenie konkurencieschopnosti ľudských zdrojov

6.2 Opatrenia a aktivity

Priorita 1 – Rozvoj miestneho hospodárstva

Opatrenie 1.1 – Podpora rozvoja podnikania v obci

Podopatrenie 1.1.1 – Podpora začínajúcim podnikateľom

- podpora rozvojových projektov zameraných na rozvoj MSP založených na využití miestnych zdrojov
- podpora začínajúcim podnikateľom a mladým podnikateľom
- podpora cezhraničného podnikania
- podpora e-podnikania
- vytvorenie verejno-privátneho partnerstva s účelom rozvoj podnikania
- rozvoj podnikania založeného na inováciách a moderných technológiách

Podopatrenie 1.1.2 – Rozvoj podnikateľskej infraštruktúry

- zriadenie inkubátorového domu a podporných služieb podnikateľom
- rozvoj podnikateľskej infraštruktúry, využitie prázdnych objektov na tento účel

Podopatrenie 1.1.3 – Rozvoj ľudských zdrojov v oblasti podnikania

- motivácia k podnikaniu
- podporné vzdelávanie, zamerané na založenie a rozvoj podnikania

Opatrenie 1.2 – Rozvoj výkonnosti poľnohospodárstva

Podopatrenie 1.2.1 – Zvýšenie konkurencieschopnosti poľnohospodárskej produkcie

- zavedenie produkcie s vyššou pridanou hodnotou, bioprodukcie
- rozvoj produkcie energetických rastlín
- posilnenie miestneho spracovania miestnych surovín

Podopatrenie 1.2.2 – Modernizácia technológií poľnohospodárskych subjektov

- modernizácia technologického vybavenia subjektov
- modernizácia spracovateľského priemyslu
- založenie spoločného odbytového združenia
- zavádzanie environmentálnych technológií

Opatrenie 1.3 – Rozvoj cestovného ruchu

Podopatrenie 1.3.1 – Spracovanie stratégie rozvoja cestovného ruchu

- spracovanie stratégie rozvoja CR pre obec
- spracovanie spoločnej stratégie rozvoja CR mikroregiónu

Podopatrenie 1.3.2 – Rozvoj infraštruktúry cestovného ruchu

- vytvorenie ubytovacích a stravovacích kapacít
- rozvoj infraštruktúry oddychu a rekreácie na báze jazera v katastri obce, rozvoj zimných aj letných športov
- vysporiadanie pozemkov v okolí jazera
- zlepšenie prístupnosti jazera
- rozvoj agroturistických zariadení
- rozvoj podpornej infraštruktúry (oddychové zóny, vleky, kúpaliskovej zóny, atď)
- ochrana, uchovanie a rekonštrukcia kultúrnych pamiatok, prírodných a iných atraktivít regiónu
- vytýčenie a značenie turistických a cykloturistických trás

Podopatrenie 1.3.3 – Vytvorenie nových produktov CR

- rozvoj tradičných remesiel
- rozvoj sprievodných aktivít na báze miestnych zvykov a kultúry
- vytvoriť originálny a jedinečný imidž produktov CR
- rozvoj atraktívnych produktov v súlade s požiadavkami trhu

Podopatrenie 1.3.4 – Podpora marketingu územia

- vytvorenie vlastného imidžu mikroregiónu
- vydávanie publikácií a informačných materiálov
- zabezpečenie označenia a informačných tabúl
- vytvoriť turistickú informačnú kanceláriu
- prezentácia na internete

Priorita 2 – Rozvoj infraštruktúry

Opatrenie 2.1 – Rozvoj environmentálnej infraštruktúry

Podopatrenie 2.1.1 – Výstavba kanalizácie a ČOV

- výstavba splaškovej kanalizácie v obci
- výstavba ČOV v obci
- podpora spoločného postupu príprav a realizácie s okolitými obcami

Opatrenie 2.2 – Rozvoj lokálnej infraštruktúry

Podopatrenie 2.2.1 – Rozvoj občianskej infraštruktúry (kultúra, školstvo, verejné priestory)

- modernizácia a rekonštrukcia verejných budov obce
- znižovanie energetickej náročnosti objektov
- podpora polyfunkčného využitia málo využívaných objektov
- úprava verejných priestorov
- výstavba oddychového a športového areálu, amfiteátru obce
- rekonštrukcia ciest a chodníkov v obci
- ochrana a rekonštrukcia pamiatok
- zriadenie komunitného centra

Opatrenie 2.3 – Rozvoj komunikačnej infraštruktúry

- rozvoj internetizácie obce
- rozvoj verejných prístupových bodov
- podpora internetizácie a informatizácie verejnej správy

Priorita 3 – Rozvoj životného prostredia

Opatrenie 3.1 – Odstránenie čiernych skládok, posilnenie separovaného zberu odpadu

- odstránenie čiernych skládok, podpora preventívnych opatrení pre zamedzenie tvorby nových
- posilnenie separovaného zberu odpadu
- podpora aktivít zvyšujúcich environmentálnu uvedomelosť občanov

Opatrenie 3.2 – Využitie obnoviteľných zdrojov energie

- realizácia štúdie realizovateľnosti pre využitie obnoviteľných zdrojov energie v obci
- podpora zavedenia takýchto technológií v

Opatrenie 3.3 – Rozvoj CHKO Cerová vrchovina

- zriadenie náučných chodníkov
- odstránenie environmentálnych záťaží

Opatrenie 3.4 – Rozvoj environmentálneho vzdelávania

- organizácia spoločenských a kultúrnych podujatí s environmentálnou témou
- posilnenie environmentálneho vzdelávania detí

Priorita 4 - Zvýšenie konkurencieschopnosti ľudských zdrojov

Opatrenie 4.1 – Prispôsobenie vzdelania požiadavkám trhu práce

Podopatrenie 4.1.1 – Zavedenie systému celoživotného vzdelávania

- zvýšiť úroveň vzdelávania
- rozvoj celoživotného vzdelávania

- zabezpečenie vzdelávania a rekvalifikačných kurzov v súlade s požiadavkami trhu práce
- rozvoj vzdelávania cudzích jazykov
- vytvorenie vzdelávacieho centra
- zníženie miery sociálnej neprispôsobivosti

Podopatrenie 4.1.2 – Rozvoj informačnej a vedomostnej spoločnosti

- rozvoj počítačovej gramotnosti, ECDL,
- zavedenie moderných metód vzdelávania
- rozvoj e-learningu

Opatrenie 4.2 – Podpora kulúrneho, spoločenského života a sociálnej situácie

Podopatrenie 4.2.1 – Rozvoj tretieho sektora

- založenie rozvojového občianskeho združenia
- posilnenie využívania možností získania finančnej podpory pre rozvojové projekty prostredníctvom práce občianskeho združenia
- rozvoj dobrovoľníctva
- posilnenie účasti občanov na verejných veciach obce
- zapojenie občanov do rozvojových aktivít

Podopatrenie 4.2.2 – Zvýšenie aktivity občanov a posilnenie sociálnej inklúzie

- motivácia nezamestnaných k zamestnaniu/samozamestnaniu
- zavedenie systému poradenstva a informovania pre nezamestnaných
- rozvoj služieb nezamestnaným
- boj proti negatívnym javom dlhodobej nezamestnanosti
- riešenie špecifických problémov obyvateľstva
- podpora komunitných lídrov
- posilnenie komunitných služieb
- zriadenie komunitného centra

Podopatrenie 4.2.3 – Zastavenie starnutia obyvateľstva

- zabezpečiť podporu pre mladé rodiny
- zapojiť mladých ľudí do vecí verejných, motivovať ich k usadeniu sa v obci
- posilniť možnosti zamestnania/samozamestnania sa v regióne
- zriadenie občianskej hliadky v obci
- zriadenie terénnej sociálnej práce v obci

7. Akčný plán obce

Priorita 1 - Rozvoj miestneho hospodárstva				
Opatrenie 1.1 – Podpora rozvoja podnikania v obci				
Aktivita	Časový harmonogram	Zodpovednosť	Finančný plán	Zdroj
▪ podpora cezhraničného podnikania	9.2023	MVO, podn.		NNI, ERDF
▪ podpora e-podnikania	9.2024	MVO, podn.		ERDF
▪ rozvoj podnikateľskej infraštruktúry, využitie prázdnych objektov na tento účel	6.2025	Obec, MVO		ERDF
▪ podporné vzdelávanie, zamerané na založenie a rozvoj podnikania	9.2024	MVO, podn., obec		ESF
Opatrenie 1.2 – Rozvoj výkonnosti poľnohospodárstva				
Aktivita	Časový harmonogram	Zodpovednosť	Finančný plán	Zdroj
▪ rozvoj produkcie bioproduktov a energetických rastlín	9.2025	Podn., obec		PRV, súkr. zdroje
▪ založenie spracovateľského podniku pre spracovanie miestnych surovín	9.2027	Podn.		PRV, súkr. zdroje
▪ modernizácia technologického vybavenia subjektov, podpora environmentálnych technológií	9.2023-2027	Podn.		PRV, súkr. zdroje
Opatrenie 1.3 – Rozvoj cestovného ruchu				
Aktivita	Časový harmonogram	Zodpovednosť	Finančný plán	Zdroj
▪ spracovanie stratégie rozvoja CR pre obec a MR	9.2024	MVO, obec		ERDF, vlastné zdroje
▪ vytvorenie ubytovacích a stravovacích kapacít	9.2025	Podn., obec		ERDF, súkr. zdroje
▪ vysporiadanie pozemkov v okolí jazera	3.2025	Obec		vlastné zdroje
▪ zlepšenie prístupnosti jazera	9.2025	Obec		ERDF, ROP
▪ rekonštrukcia kultúrnych pamiatok	3.2026	Obec, vlastníci		ERDF, ROP, MK, POD
▪ vytýčenie a značenie turistických a cykloturistických trás	6.2025	MVO, obec,		ERDF, nadácie
▪ rozvoj tradičných remesiel	9.2023	MVO, podn.		ERDF, ESF, POD
▪ vytvoriť originálny a jedinečný imidž produktov CR	3.2024	MVO, obec, podn.		ERDF, vlastné zdroje, podnikateľské zdroje
▪ vydávanie publikácií a informačných materiálov, tabúľ, webová prezentácia	9.2023	MVO, obec		ERDF, vlastné zdroje, podnikateľské zdroje
▪ vytvoriť turistickú informačnú kanceláriu	6.2025	Obec, MVO		ERDF, súkromné zdr.
Priorita 2 – Rozvoj infraštruktúry				

Opatrenie 2.1 – Rozvoj environmentálnej infraštruktúry				
Aktivita	Časový harmonogram	Zodpovednosť	Finančný plán	Zdroj
▪ výstavba splaškovej kanalizácie v obci	9.2025	Obec		ERDF, EF
▪ výstavba ČOV v obci	9.2027	Obec		ERDF, EF
Opatrenie 2.2 – Rozvoj lokálnej infraštruktúry				
Aktivita	Časový harmonogram	Zodpovednosť	Finančný plán	Zdroj
▪ modernizácia a rekonštrukcia verejných budov obce, podpora ich multifunkčného využitia	3.2026	Obec, MVO		ERDF, POD, MK
▪ výstavba oddychového a športového areálu, amfiteátru obce	9.2027	Obec, MVO, podn.		ERDF
▪ rekonštrukcia ciest a chodníkov v obci	9.2024	Obec		ERDF
▪ zriadenie komunitného centra	6.2024	Obec, MVO		ERDF, ESF, nadácie
Opatrenie 2.3 – Rozvoj komunikačnej infraštruktúry				
Aktivita	Časový harmonogram	Zodpovednosť	Finančný plán	Zdroj
▪ rozvoj internetizácie obce	9.2023	MVO, obec		ERDF, MDPT
▪ rozvoj verejných prístupových bodov	9.2023	MVO, obec		ERDF, MDPT, podn.
Priorita 3 – Rozvoj životného prostredia				
Opatrenie 3.1 – Odstránenie čiernych skládok, posilnenie separovaného zberu odpadu				
Aktivita	Časový harmonogram	Zodpovednosť	Finančný plán	Zdroj
▪ posilnenie separovaného zberu odpadu	6.2023	Obec		ERDF, EF, REC
Opatrenie 3.2 – Využitie obnoviteľných zdrojov energie				
Aktivita	Časový harmonogram	Zodpovednosť	Finančný plán	Zdroj
▪ realizácia štúdie realizovateľnosti pre využitie obnoviteľných zdrojov energie v obci	6.2025	Obec		ERDF, NNI, REC, EF
▪ zavedenie takýchto technológií	3.2027	Obec, podn.		ERDF, NNI, REC, EF
Opatrenie 3.3 – Rozvoj CHKO Cerová vrchovina				
Aktivita	Časový harmonogram	Zodpovednosť	Finančný plán	Zdroj
▪ zriadenie náučných chodníkov	9.2024	MVO, obec		ERDF, EF, POD, nadácie
▪ odstránenie environmentálnych záťaží	6.2024-2027	MVO, obec		ERDF, EF
Opatrenie 3.4 – Rozvoj environmentálneho vzdelávania				
Aktivita	Časový harmonogram	Zodpovednosť	Finančný plán	Zdroj
▪ organizácia spoločenských a kultúrnych podujatí s environmentálnou témou	9.2023	Obec		EF, MŠ, nadácie
▪ posilnenie environmentálneho vzdelávania detí	9.2023-2027	Obec, MVO		MŠ, vlastné zdroje
Priorita 4 - Zvýšenie konkurencieschopnosti ľudských zdrojov				

Opatrenie 4.1 – Prispôsobenie vzdelania požiadavkám trhu práce				
Aktivita	Časový harmonogram	Zodpovednosť	Finančný plán	Zdroj
▪ rozvoj vzdelávania cudzích jazykov a IKT	3.2024	MVO, obec		ESF, vlastné zdr.
▪ vytvorenie vzdelávacieho centra	9.2025	Obec, MVO		ERDF, ESF,
▪ školenia zamerané na zníženie miery sociálnej neprispôsobivosti	9.2023	MVO, obec		MPSVR, ESF
▪ zavedenie moderných metód vzdelávania	6.2025	Obec		ESF, MŠ
Opatrenie 4.2 – Podpora kultúrneho, spoločenského života a sociálnej situácie				
Aktivita	Časový harmonogram	Zodpovednosť	Finančný plán	Zdroj
▪ založenie rozvojového občianskeho združenia	3.2023	Obec		vlastné zdroje
▪ zapojenie občanov do rozvojových aktivít	6.2023-2027	MVO, obec		OSF, vlastné zdr.
▪ zavedenie systému poradenstva a informovania pre nezamestnaných	6.2024	MVO		ESF, MPSVR
▪ zriadenie komunitného centra, posilnenie komunitných služieb	9.2024	MVO, obec		ESF, vlastné zdroje, nadácie
▪ zriadenie občianskej hliadky v obci	2021 - 2027	obec		ESF, OP ĽZ
▪ zriadenie terénnej sociálnej práce v obci	2021 - 2027	obec		ESF, OP ĽZ

Pozn.:

Keďže v čase prípravy tohto PHSR ešte neboli dostupné programovacie dokumenty SR pre obdobie 2021-2027, bude finančný plán, ale aj zdroje krytia upresnené po ich prijatí.